

Manual de servicio Dell™ Inspiron™ N5010/M5010

[Antes de comenzar](#)

[Batería](#)

[Cubierta de la base](#)

[Módulos de memoria](#)

[Unidad óptica](#)

[Teclado](#)

[Reposamanos](#)

[Minitarjeta inalámbrica](#)

[Placa del lector de la tarjeta multimedia](#)

[Unidad de disco duro](#)

[Pantalla](#)

[Módulo de la cámara](#)

[Módulo interno con tecnología inalámbrica Bluetooth®](#)

[Cubierta intermedia](#)

[Placa del conector VGA](#)

[Placa base](#)

[Batería de tipo botón](#)

[Disipador de calor del procesador](#)

[Módulo del procesador](#)

[Altavoces](#)

[Placa de E/S](#)

[Actualización del BIOS](#)

Notas, precauciones y advertencias



NOTA: una NOTA proporciona información importante que le ayuda a utilizar su equipo de la mejor manera posible.



PRECAUCIÓN: una PRECAUCIÓN indica la posibilidad de daños en el hardware o pérdida de datos, y le explica cómo evitar el problema.



ADVERTENCIA: un mensaje de ADVERTENCIA indica el riesgo de daños materiales, lesiones o incluso la muerte.

Modelo reglamentario: serie P10F Tipo reglamentario: P10F001; P10F002

2011 - 04 Rev. A01

La información contenida en este documento puede modificarse sin aviso previo.
© 2011 Dell Inc. Todos los derechos reservados.

Queda estrictamente prohibida la reproducción de este material en cualquier forma sin la autorización por escrito de Dell Inc.

Marcas comerciales utilizadas en este texto: *Dell*, el logotipo de *DELL* e *Inspiron* son marcas comerciales de Dell Inc.; *Bluetooth* es una marca comercial registrada propiedad de Bluetooth SIG, Inc. que Dell utiliza bajo licencia; *Microsoft*, *Windows*, *Windows Vista* y el logotipo del botón de inicio de *Windows Vista* son marcas comerciales o marcas comerciales registradas de Microsoft Corporation en los Estados Unidos o en otros países.

Este documento puede incluir otras marcas y nombres comerciales para referirse a las entidades que son propietarias de los mismos o a sus productos. Dell Inc. renuncia a cualquier interés sobre la propiedad de marcas y nombres comerciales que no sean los suyos.

[Regresar a la página de contenido](#)

Cubierta de la base

Manual de servicio Dell™ Inspiron™ N5010/M5010

- [Extracción de la cubierta de la base](#)
- [Colocación de la cubierta de la base](#)

⚠ ADVERTENCIA: antes de manipular el interior del equipo, siga las instrucciones de seguridad que se entregan con él. Para obtener información adicional sobre prácticas recomendadas de seguridad, visite la página de inicio sobre el cumplimiento de normativas en www.dell.com/regulatory_compliance.

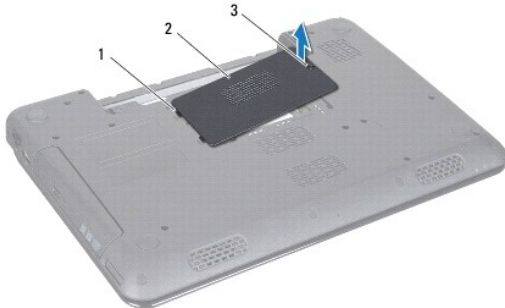
⚠ PRECAUCIÓN: sólo un técnico certificado debe realizar reparaciones en el equipo. La garantía no cubre los daños por reparaciones no autorizadas por Dell™.

⚠ PRECAUCIÓN: para evitar descargas electrostáticas, toque tierra mediante el uso de una muñequera de conexión a tierra o toque periódicamente una superficie metálica no pintada (por ejemplo, un conector del equipo).

⚠ PRECAUCIÓN: para evitar daños en la placa base, extraiga la batería principal (consulte el apartado [Extracción de la batería](#)) antes de manipular el interior del equipo.

Extracción de la cubierta de la base

1. Siga las instrucciones del apartado [Antes de comenzar](#).
2. Extraiga la batería (consulte el apartado [Extracción de la batería](#)).
3. Afloje el tornillo que fija la cubierta de la base a la base del equipo.
4. Levante la cubierta de la base haciendo palanca con los dedos y asegúrese de que se ha soltado de las lengüetas de la base del equipo.
5. Levante la cubierta para separarla de la base del equipo.



1	Lengüetas (2)	2	Cubierta de la base
3	Tornillo de sujeción		

Colocación de la cubierta de la base

1. Siga las instrucciones del apartado [Antes de comenzar](#).
2. Deslice las dos lengüetas de la cubierta de la base en las ranuras de la base del equipo.
3. Encaje la cubierta de la base en su sitio.
4. Apriete el tornillo cautivo que fija la cubierta de la base a la base del equipo.
5. Coloque de nuevo la batería (consulte la [Colocación de la batería](#)).

⚠ PRECAUCIÓN: antes de encender el equipo, vuelva a colocar todos los tornillos y asegúrese de que no queda ninguno perdido dentro del equipo. Si no lo hace, el equipo podría llegar a estropearse.

[Regresar a la página de contenido](#)

[Regresar a la página de contenido](#)

Antes de comenzar

Manual de servicio Dell™ Inspiron™ N5010/M5010

- [Herramientas recomendadas](#)
- [Apagado del equipo](#)
- [Antes de manipular el interior del equipo](#)

En este manual se describen las instrucciones para extraer e instalar componentes del equipo. A menos que se señale lo contrario, cada procedimiento asume que existen las siguientes condiciones:

- 1 Ha realizado los pasos descritos en [Apagado del equipo](#) y en [Antes de manipular el interior del equipo](#).
- 1 Ha leído la información sobre seguridad que se incluye con el equipo.
- 1 Un componente se puede reemplazar o, si se adquiere por separado, instalar realizando el procedimiento de extracción en el orden inverso.

Herramientas recomendadas

Los procedimientos de este documento podrían requerir el uso de las siguientes herramientas:



- 1 Un destornillador plano pequeño
- 1 Un destornillador Phillips
- 1 Un instrumento de plástico acabado en punta
- 1 Programa de actualización ejecutable del BIOS disponible en support.dell.com

Apagado del equipo

 **PRECAUCIÓN:** para evitar la pérdida de datos, guarde todos los archivos que tenga abiertos y ciérrelos, y salga de todos los programas antes de apagar el equipo.

1. Guarde y cierre todos los archivos abiertos y salga de todos los programas activos.
2. Apague el sistema operativo:

Microsoft® Windows Vista®:

Haga clic en **Inicio**  , haga clic en la flecha  y, a continuación, en **Apagar**.


Windows® 7:


Haga clic en **Iniciar**  y en **Apagar**.


3. Asegúrese de que el equipo esté apagado. Si el equipo no se ha apagado automáticamente al cerrar el sistema operativo, mantenga presionado el botón de encendido hasta que se apague el equipo.

Antes de manipular el interior del equipo

Aplique las siguientes pautas de seguridad para proteger el equipo contra posibles daños y garantizar su propia seguridad personal.

 **ADVERTENCIA:** antes de manipular el interior del equipo, siga las instrucciones de seguridad que se entregan con él. Para obtener información adicional sobre prácticas recomendadas de seguridad, visite la página de inicio sobre el cumplimiento de normativas en www.dell.com/regulatory_compliance.

 **PRECAUCIÓN:** para evitar descargas electrostáticas, toque tierra mediante el uso de una muñequera de conexión a tierra o toque periódicamente una superficie metálica no pintada (por ejemplo, un conector del equipo).

 **PRECAUCIÓN:** manipule los componentes y las tarjetas con cuidado. No toque los componentes o contactos ubicados en una tarjeta. Sostenga las tarjetas por sus bordes o por su soporte metálico de montaje. Sujete un componente, como un procesador, por sus bordes y no por sus patas.

 **PRECAUCIÓN:** sólo un técnico certificado debe realizar reparaciones en el equipo. La garantía no cubre los daños por reparaciones no autorizadas por Dell™.

△ **PRECAUCIÓN:** al desconectar un cable, tire de su conector o de la lengüeta, no tire directamente del cable. Algunos cables tienen conectores con lengüetas de bloqueo; si va a desconectar un cable de este tipo, antes presione las lengüetas de bloqueo. Cuando separe conectores, manténgalos alineados para evitar doblar las patas de conexión. Además, antes de conectar un cable, asegúrese de que los dos conectores estén orientados y alineados correctamente.

△ **PRECAUCIÓN:** para evitar que se produzcan daños en el equipo, realice los pasos siguientes antes de empezar a manipular su interior.

1. Asegúrese de que la superficie de trabajo sea llana y esté limpia para evitar que se raye la cubierta del equipo.
2. Apague el equipo (consulte [Apagado del equipo](#)) y todos los dispositivos conectados.

△ **PRECAUCIÓN:** para desenchufar un cable de red, desconéctelo primero del equipo y, después, del dispositivo de red.

3. Desconecte todos los cables telefónicos o de red del equipo.
4. Presione y expulse las tarjetas instaladas del lector de tarjetas multimedia 7 en 1.
5. Desconecte el equipo y todos los dispositivos conectados de enchufes eléctricos.
6. Desconecte todos los dispositivos conectados al equipo.

△ **PRECAUCIÓN:** para evitar daños en la placa base, extraiga la batería principal (consulte el apartado [Extracción de la batería](#)) antes de manipular el interior del equipo.

7. Extraiga la batería (consulte el apartado [Extracción de la batería](#)).
8. Déle la vuelta al equipo, abra la pantalla y, a continuación, pulse el botón de alimentación para conectar a tierra la placa base.

[Regresar a la página de contenido](#)

[Regresar a la página de contenido](#)

Actualización del BIOS

Manual de servicio Dell™ Inspiron™ N5010/M5010

1. Encienda el equipo.
2. Vaya a la dirección support.dell.com/support/downloads.
3. Busque el archivo de actualización de BIOS de su equipo:


 **NOTA:** la etiqueta de servicio del equipo se encuentra en la parte inferior de éste.

Si tiene la etiqueta de servicio del equipo:

- a. Haga clic en **Enter a Service Tag** (Introducir una etiqueta de servicio).
- b. Introduzca la etiqueta de servicio de su equipo en el campo **Enter a service tag:** (Introducir una etiqueta de servicio:), haga clic en **Go** (Ir) y vaya al [paso 4](#).

Si no tiene la etiqueta de servicio del equipo:

- a. Seleccione el tipo de producto en la lista **Select Your Product Family** (Seleccione su familia de productos).
- b. Seleccione la marca de producto en la lista **Select Your Product Line** (Seleccione su línea de productos).
- c. Seleccione el número de modelo de producto en la lista **Select Your Product Model** (Seleccione su modelo de producto).

 **NOTA:** si ha seleccionado un modelo diferente y quiere empezar de nuevo, haga clic en **Start Over** (Empezar de nuevo) en la parte superior derecha del menú.

- d. Haga clic en **Confirm** (Confirmar).

4. En la pantalla aparecerá una lista de resultados. Haga clic en **BIOS**.
5. Haga clic en **Download Now** (Descargar ahora) para descargar el archivo. A continuación, aparece la ventana **File Download** (Descargar archivo).
6. Haga clic en **Save** (Guardar) para guardar el archivo en su escritorio. El archivo se descarga en el escritorio.
7. Cuando aparezca la ventana **Download Complete** (Descarga completada) haga clic en **Close** (Cerrar). El icono del archivo aparecerá en el escritorio con el mismo nombre que el archivo de actualización de BIOS descargado.
8. Haga doble clic en el icono del archivo en el escritorio y siga las instrucciones que se muestran en pantalla.

[Regresar a la página de contenido](#)

[Regresar a la página de contenido](#)

Módulo interno con tecnología inalámbrica Bluetooth®

Manual de servicio Dell™ Inspiron™ N5010/M5010

- [Extracción del módulo Bluetooth](#)
- [Colocación del módulo Bluetooth](#)

⚠ ADVERTENCIA: antes de manipular el interior del equipo, siga las instrucciones de seguridad que se entregan con él. Para obtener información adicional sobre prácticas recomendadas de seguridad, visite la página de inicio sobre el cumplimiento de normativas en www.dell.com/regulatory_compliance.

⚠ PRECAUCIÓN: sólo un técnico certificado debe realizar reparaciones en el equipo. La garantía no cubre los daños por reparaciones no autorizadas por Dell™.

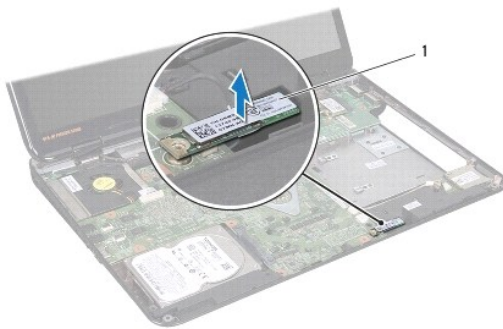
⚠ PRECAUCIÓN: para evitar descargas electrostáticas, toque tierra mediante el uso de una muñequera de conexión a tierra o toque periódicamente una superficie metálica no pintada (por ejemplo, un conector del equipo).

⚠ PRECAUCIÓN: para evitar daños en la placa base, extraiga la batería principal (consulte el apartado [Extracción de la batería](#)) antes de manipular el interior del equipo.

Si con el equipo ha solicitado una tarjeta con tecnología inalámbrica Bluetooth, ésta ya estará instalada.

Extracción del módulo Bluetooth

1. Siga las instrucciones que se describen en [Antes de comenzar](#).
2. Extraiga la batería (consulte el apartado [Extracción de la batería](#)).
3. Retire la cubierta de la base (consulte [Extracción de la cubierta de la base](#)).
4. Extraiga los módulos de memoria (consulte [Extracción de los módulos de memoria](#)).
5. Extraiga la unidad óptica (consulte el apartado [Extracción de la unidad óptica](#)).
6. Saque el teclado (consulte el apartado [Extracción del teclado](#)).
7. Extraiga el reposamanos (consulte [Extracción del reposamanos](#)).
8. Levante el módulo Bluetooth para sacarlo del conector de la placa base.




1	Módulo Bluetooth
---	------------------

Colocación del módulo Bluetooth

1. Siga las instrucciones del apartado [Antes de comenzar](#).
2. Alinee el conector del módulo Bluetooth con el conector de la placa base y presione el módulo hasta que esté completamente asentado.
3. Vuelva a colocar el reposamanos (consulte el apartado [Colocación del reposamanos](#)).

4. Vuelva a colocar el teclado (consulte el apartado [Colocación del teclado](#)).
5. Vuelva a colocar la unidad óptica (consulte el apartado [Colocación de la unidad óptica](#)).
6. Vuelva a colocar los módulos de memoria (consulte [Colocación de los módulos de memoria](#)).
7. Vuelva a colocar la cubierta de la base (consulte [Colocación de la cubierta de la base](#)).
8. Coloque de nuevo la batería (consulte la [Colocación de la batería](#)).

 **PRECAUCIÓN:** antes de encender el equipo, vuelva a colocar todos los tornillos y asegúrese de que no queda ninguno perdido dentro del equipo. Si no lo hace, el equipo podría llegar a estropearse.

[Regresar a la página de contenido](#)

[Regresar a la página de contenido](#)

Módulo de la cámara

Manual de servicio Dell™ Inspiron™ N5010/M5010

- [Retirada del módulo de la cámara](#)
- [Colocación del módulo de la cámara](#)

⚠ ADVERTENCIA: antes de manipular el interior del equipo, siga las instrucciones de seguridad que se entregan con él. Para obtener información adicional sobre prácticas recomendadas de seguridad, visite la página de inicio sobre el cumplimiento de normativas en www.dell.com/regulatory_compliance.

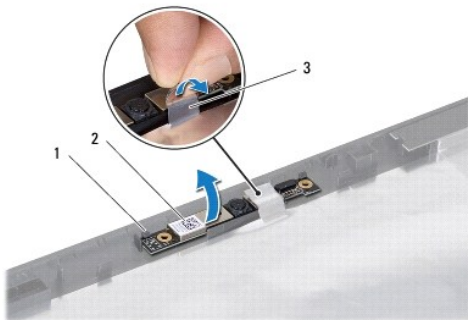
⚠ PRECAUCIÓN: sólo un técnico certificado debe realizar reparaciones en el equipo. La garantía no cubre los daños por reparaciones no autorizadas por Dell™.

⚠ PRECAUCIÓN: para evitar descargas electrostáticas, toque tierra mediante el uso de una muñequera de conexión a tierra o toque periódicamente una superficie metálica no pintada (por ejemplo, un conector del equipo).

⚠ PRECAUCIÓN: para evitar daños en la placa base, extraiga la batería principal (consulte el apartado [Extracción de la batería](#)) antes de manipular el interior del equipo.

Retirada del módulo de la cámara

1. Siga las instrucciones del apartado [Antes de comenzar](#).
2. Extraiga la batería (consulte el apartado [Extracción de la batería](#)).
3. Retire la cubierta de la base (consulte [Extracción de la cubierta de la base](#)).
4. Extraiga los módulos de memoria (consulte [Extracción de los módulos de memoria](#)).
5. Extraiga la unidad óptica (consulte el apartado [Extracción de la unidad óptica](#)).
6. Saque el teclado (consulte el apartado [Extracción del teclado](#)).
7. Extraiga el reposamanos (consulte [Extracción del reposamanos](#)).
8. Quite el ensamblaje de la pantalla (consulte el apartado [Extracción del ensamblaje de la pantalla](#)).
9. Retire el embellecedor de la pantalla (consulte el apartado [Extracción del embellecedor de la pantalla](#)).
10. Extraiga el panel de la pantalla (consulte el apartado [Extracción del panel de la pantalla](#)).
11. Retire la cinta metálica que fija el módulo de la cámara a la cubierta de la pantalla.
12. Saque el módulo de la cámara de los pestillos que lo fijan.
13. Levante el módulo de la cámara para separarlo de la cubierta de la pantalla.



1	Pestillos (2)	2	Módulo de la cámara
3	Cinta metálica		

Colocación del módulo de la cámara

1. Siga las instrucciones del apartado [Antes de comenzar](#).
2. Coloque el módulo de la cámara en la cubierta de la pantalla y presione el módulo hasta que esté bien acoplado.
3. Coloque la cinta metálica que fija el módulo de la cámara a la cubierta de la pantalla.
4. Vuelva a colocar el panel de la pantalla (consulte el apartado [Colocación del panel de la pantalla](#)).
5. Vuelva a colocar el embellecedor de la pantalla (consulte el apartado [Colocación del embellecedor de la pantalla](#)).
6. Vuelva a colocar el ensamblaje de la pantalla (consulte [Colocación del ensamblaje de la pantalla](#)).
7. Vuelva a colocar el reposamanos (consulte el apartado [Colocación del reposamanos](#)).
8. Vuelva a colocar el teclado (consulte el apartado [Colocación del teclado](#)).
9. Vuelva a colocar la unidad óptica (consulte el apartado [Colocación de la unidad óptica](#)).
10. Vuelva a colocar los módulos de memoria (consulte [Colocación de los módulos de memoria](#)).
11. Vuelva a colocar la cubierta de la base (consulte [Colocación de la cubierta de la base](#)).
12. Coloque de nuevo la batería (consulte la [Colocación de la batería](#)).

 **PRECAUCIÓN:** antes de encender el equipo, vuelva a colocar todos los tornillos y asegúrese de que no queda ninguno perdido dentro del equipo. Si no lo hace, el equipo podría llegar a estropearse.

[Regresar a la página de contenido](#)

[Regresar a la página de contenido](#)

Placa del lector de la tarjeta multimedia

Manual de servicio Dell™ Inspiron™ N5010/M5010

- [Extracción de la placa del lector de la tarjeta multimedia](#)
- [Colocación de la placa del lector de la tarjeta multimedia](#)

⚠ ADVERTENCIA: antes de manipular el interior del equipo, siga las instrucciones de seguridad que se entregan con él. Para obtener información adicional sobre prácticas recomendadas de seguridad, visite la página de inicio sobre el cumplimiento de normativas en www.dell.com/regulatory_compliance.

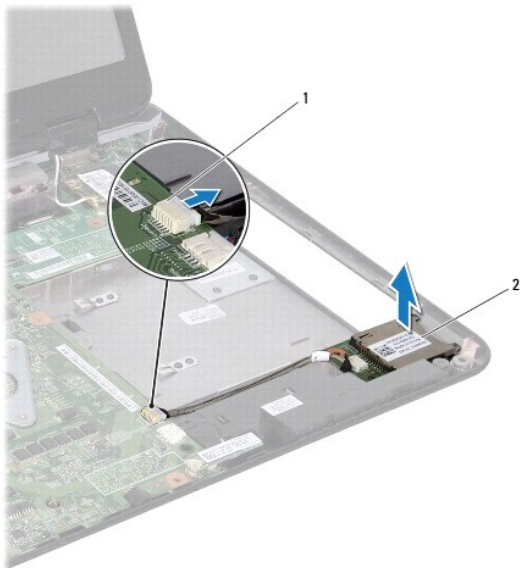
⚠ PRECAUCIÓN: sólo un técnico certificado debe realizar reparaciones en el equipo. La garantía no cubre los daños por reparaciones no autorizadas por Dell™.

⚠ PRECAUCIÓN: para evitar descargas electrostáticas, toque tierra mediante el uso de una muñequera de conexión a tierra o toque periódicamente una superficie metálica no pintada (por ejemplo, un conector del equipo).

⚠ PRECAUCIÓN: para evitar daños en la placa base, extraiga la batería principal (consulte el apartado [Extracción de la batería](#)) antes de manipular el interior del equipo.

Extracción de la placa del lector de la tarjeta multimedia

1. Siga las instrucciones que se describen en [Antes de comenzar](#).
2. Extraiga la batería (consulte el apartado [Extracción de la batería](#)).
3. Retire la cubierta de la base (consulte [Extracción de la cubierta de la base](#)).
4. Extraiga los módulos de memoria (consulte [Extracción de los módulos de memoria](#)).
5. Extraiga la unidad óptica (consulte el apartado [Extracción de la unidad óptica](#)).
6. Saque el teclado (consulte el apartado [Extracción del teclado](#)).
7. Extraiga el reposamanos (consulte [Extracción del reposamanos](#)).
8. Desconecte el cable de la placa del lector de la tarjeta multimedia del conector de la placa base y retire el cable de su guía de colocación.
9. Levante la placa del lector de tarjetas multimedia para separarla de la base del equipo.



1	Conector de la placa base	2	Placa del lector de la tarjeta multimedia
---	---------------------------	---	---

Colocación de la placa del lector de la tarjeta multimedia

1. Siga las instrucciones del apartado [Antes de comenzar](#).
2. Alinee la placa del lector de la tarjeta multimedia con el pestillo de la base del equipo y coloque la placa del lector de la tarjeta multimedia en su sitio.
3. Pase el cable de la placa del lector de la tarjeta multimedia por su guía de colocación.
4. Conecte el cable de la placa del lector de tarjetas multimedia al conector de la placa base.
5. Vuelva a colocar el reposamanos (consulte el apartado [Colocación del reposamanos](#)).
6. Vuelva a colocar el teclado (consulte el apartado [Colocación del teclado](#)).
7. Vuelva a colocar la unidad óptica (consulte el apartado [Colocación de la unidad óptica](#)).
8. Vuelva a colocar los módulos de memoria (consulte [Colocación de los módulos de memoria](#)).
9. Vuelva a colocar la cubierta de la base (consulte [Colocación de la cubierta de la base](#)).
10. Coloque de nuevo la batería (consulte la [Colocación de la batería](#)).

 **PRECAUCIÓN:** antes de encender el equipo, vuelva a colocar todos los tornillos y asegúrese de que no queda ninguno perdido dentro del equipo. Si no lo hace, el equipo podría llegar a estropearse.

[Regresar a la página de contenido](#)

[Regresar a la página de contenido](#)

Batería de tipo botón

Manual de servicio Dell™ Inspiron™ N5010/M5010

- [Extracción de la batería de tipo botón](#)
- [Colocación de la batería de tipo botón](#)

⚠ ADVERTENCIA: antes de manipular el interior del equipo, siga las instrucciones de seguridad que se entregan con él. Para obtener información adicional sobre prácticas recomendadas de seguridad, visite la página de inicio sobre el cumplimiento de normativas en www.dell.com/regulatory_compliance.

⚠ PRECAUCIÓN: sólo un técnico certificado debe realizar reparaciones en el equipo. La garantía no cubre los daños por reparaciones no autorizadas por Dell™.

⚠ PRECAUCIÓN: para evitar descargas electrostáticas, toque tierra mediante el uso de una muñequera de conexión a tierra o toque periódicamente una superficie metálica no pintada (por ejemplo, un conector del equipo).

⚠ PRECAUCIÓN: para evitar daños en la placa base, extraiga la batería principal (consulte el apartado [Extracción de la batería](#)) antes de manipular el interior del equipo.

Extracción de la batería de tipo botón

1. Siga las instrucciones del apartado [Antes de comenzar](#).
2. Extraiga la batería (consulte el apartado [Extracción de la batería](#)).
3. Siga las instrucciones del [paso 3](#) al [paso 14](#) del apartado [Extracción de la placa base](#).
4. Haga palanca con la ayuda de un instrumento de plástico acabado en punta para retirar la batería de tipo botón de la ranura de la placa base.



1	Instrumento de plástico acabado en punta	2	Batería de tipo botón
---	--	---	-----------------------

Colocación de la batería de tipo botón

1. Siga las instrucciones del apartado [Antes de comenzar](#).
2. Coloque la batería de tipo botón con el lado positivo hacia arriba.
3. Deslice la batería en la ranura y presiónela suavemente hasta que encaje.
4. Siga las instrucciones del [paso 5](#) al [paso 17](#) del apartado [Colocación de la placa base](#).
5. Coloque de nuevo la batería (consulte la [Colocación de la batería](#)).

⚠ PRECAUCIÓN: antes de encender el equipo, vuelva a colocar todos los tornillos y asegúrese de que no queda ninguno perdido dentro del equipo. Si no lo hace, el equipo podría llegar a estropearse.

[Regresar a la página de contenido](#)

[Regresar a la página de contenido](#)

Módulo del procesador

Manual de servicio Dell™ Inspiron™ N5010/M5010

- [Extracción del módulo del procesador](#)
- [Colocación del módulo del procesador](#)

⚠ ADVERTENCIA: antes de manipular el interior del equipo, siga las instrucciones de seguridad que se entregan con él. Para obtener información adicional sobre prácticas recomendadas de seguridad, visite la página de inicio sobre el cumplimiento de normativas en www.dell.com/regulatory_compliance.

⚠ PRECAUCIÓN: sólo un técnico certificado debe realizar reparaciones en el equipo. La garantía no cubre los daños por reparaciones no autorizadas por Dell™.

⚠ PRECAUCIÓN: para evitar descargas electrostáticas, utilice una muñequera de conexión a tierra o toque periódicamente una superficie metálica no pintada (por ejemplo, un conector del equipo).

⚠ PRECAUCIÓN: para evitar daños en la placa base, extraiga la batería principal (consulte el apartado [Extracción de la batería](#)) antes de manipular el interior del equipo.

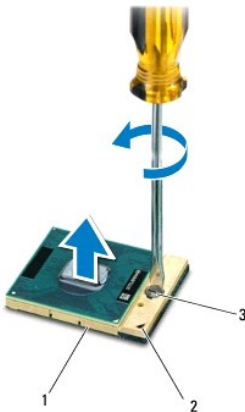
Extracción del módulo del procesador

1. Siga las instrucciones del apartado [Antes de comenzar](#).
2. Extraiga la batería (consulte el apartado [Extracción de la batería](#)).
3. Siga las instrucciones del [paso 3](#) al [paso 14](#) del apartado [Extracción de la placa base](#).
4. Extraiga el disipador de calor del procesador (consulte el apartado [Extracción del disipador de calor del procesador](#)).

⚠ PRECAUCIÓN: para impedir el contacto intermitente entre el tornillo de leva del zócalo ZIF y el procesador al extraerlo o volverlo a colocar, presione suavemente el centro del procesador mientras gira el tornillo de leva.

⚠ PRECAUCIÓN: para evitar daños en el procesador, coloque el destornillador en perpendicular al procesador cuando desatornille el tornillo de leva.

5. Para aflojar el zócalo ZIF, utilice un destornillador pequeño de punta plana y gire el tornillo de leva del zócalo ZIF en contra de las manecillas del reloj hasta que llegue al tope.



1	Zócalo ZIF	2	Esquina de la patilla 1
3	Tornillo de leva del zócalo ZIF		

⚠ PRECAUCIÓN: para garantizar la máxima refrigeración del procesador, no toque las zonas de transferencia del calor del ensamblaje de refrigeración del procesador. la grasa de su piel puede reducir la capacidad de transferencia de calor de las almohadillas térmicas.

⚠ PRECAUCIÓN: cuando extraiga el módulo del procesador, tire de él hacia arriba. Tenga cuidado de no doblar las patas del módulo del procesador.

6. Levante el módulo del procesador para sacarlo del zócalo ZIF.

Colocación del módulo del procesador

🔍 NOTA: si va a instalar un procesador nuevo, recibirá un nuevo ensamblaje de refrigeración con una almohadilla térmica adherida, o bien recibirá una nueva almohadilla térmica junto con documentación en la que se muestra cómo se debe instalar correctamente.

1. Siga las instrucciones del apartado [Antes de comenzar](#).
2. Alinee la esquina de la pata 1 del módulo del procesador con la esquina de la pata 1 del zócalo ZIF y, a continuación, inserte el módulo del procesador.

🔍 NOTA: la esquina de la pata 1 del módulo del procesador tiene un triángulo que debe alinearse con el triángulo de la esquina de la pata 1 del zócalo ZIF.

Cuando el módulo del procesador está correctamente insertado, las cuatro esquinas están alineadas a la misma altura. Si una o más de las esquinas del módulo están más elevadas que las demás, significa que el módulo no está colocado correctamente.

⚠ PRECAUCIÓN: para evitar daños en el módulo del procesador, coloque el destornillador en perpendicular al módulo del procesador cuando desatornille el tornillo de leva.

3. Gire el tornillo de leva en el sentido de las manecillas del reloj para apretar el zócalo ZIF y fijar el módulo del procesador a la placa base.
4. Vuelva a colocar el disipador de calor del procesador (consulte el apartado [Colocación del disipador de calor del procesador](#)).
5. Siga las instrucciones del [paso 5](#) al [paso 17](#) del apartado [Colocación de la placa base](#).
6. Coloque de nuevo la batería (consulte la [Colocación de la batería](#)).

⚠ PRECAUCIÓN: antes de encender el equipo, vuelva a colocar todos los tornillos y asegúrese de que no queda ninguno perdido dentro del equipo. Si no lo hace, el equipo podría llegar a estropearse.

[Regresar a la página de contenido](#)

[Regresar a la página de contenido](#)

Disipador de calor del procesador

Manual de servicio Dell™ Inspiron™ N5010/M5010

- [Extracción del disipador de calor del procesador](#)
- [Colocación del disipador de calor del procesador](#)

⚠ ADVERTENCIA: antes de manipular el interior del equipo, siga las instrucciones de seguridad que se entregan con él. Para obtener información adicional sobre prácticas recomendadas de seguridad, visite la página de inicio sobre el cumplimiento de normativas en www.dell.com/regulatory_compliance.

⚠ ADVERTENCIA: si saca el disipador de calor del procesador del equipo cuando está caliente, no toque la carcasa de metal del procesador.

⚠ PRECAUCIÓN: sólo un técnico certificado debe realizar reparaciones en el equipo. La garantía no cubre los daños por reparaciones no autorizadas por Dell™.

⚠ PRECAUCIÓN: para evitar descargas electrostáticas, toque tierra mediante el uso de una muñequera de conexión a tierra o toque periódicamente una superficie metálica no pintada (por ejemplo, un conector del equipo).

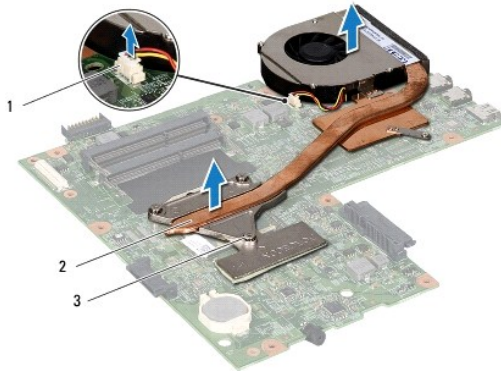
⚠ PRECAUCIÓN: para evitar daños en la placa base, extraiga la batería principal (consulte el apartado [Extracción de la batería](#)) antes de manipular el interior del equipo.

Extracción del disipador de calor del procesador

1. Siga las instrucciones del apartado [Antes de comenzar](#).
2. Extraiga la batería (consulte el apartado [Extracción de la batería](#)).
3. Siga las instrucciones del [paso 3](#) al [paso 14](#) del apartado [Extracción de la placa base](#).
4. Desconecte el cable del ventilador del conector situado en la placa base.
5. Siguiendo el orden que se indica en el disipador de calor del procesador, afloje los cuatro tornillos cautivos que fijan el disipador de calor del procesador a la placa base.

📌 NOTA: el aspecto y el número de tornillos del disipador de calor del procesador puede variar según el módulo del equipo.

6. Levante el disipador de calor del procesador para separarlo de la placa base.




1	Conector del cable del ventilador	2	Disipador de calor del procesador
3	Tornillos cautivos (4)		

Colocación del disipador de calor del procesador

📌 NOTA: en este procedimiento se supone que ya se ha extraído el disipador de calor del procesador y que está listo para colocarlo.

1. Siga las instrucciones del apartado [Antes de comenzar](#).
2. Coloque el disipador de calor del procesador en la placa base.
3. Alinee los cuatro tornillos cautivos del disipador de calor del procesador con los orificios para tornillos de la placa base y apriete los tornillos en orden secuencial (indicado en el disipador de calor del procesador).

 **NOTA:** el aspecto y el número de tornillos del disipador de calor del procesador puede variar según el módulo del equipo.

4. Conecte el cable del ventilador al conector de la placa base.
5. Siga las instrucciones del [paso 5](#) al [paso 17](#) del apartado [Colocación de la placa base](#).
6. Coloque de nuevo la batería (consulte la [Colocación de la batería](#)).

 **PRECAUCIÓN:** antes de encender el equipo, vuelva a colocar todos los tornillos y asegúrese de que no queda ninguno perdido dentro del equipo. Si no lo hace, el equipo podría llegar a estropearse.

[Regresar a la página de contenido](#)

[Regresar a la página de contenido](#)

Pantalla

Manual de servicio Dell™ Inspiron™ N5010/M5010

- [Ensamblaje de la pantalla](#)
- [Embellecedor de la pantalla](#)
- [Panel de la pantalla](#)

⚠ ADVERTENCIA: antes de manipular el interior del equipo, siga las instrucciones de seguridad que se entregan con él. Para obtener información adicional sobre prácticas recomendadas de seguridad, visite la página de inicio sobre el cumplimiento de normativas en www.dell.com/regulatory_compliance.

⚠ PRECAUCIÓN: sólo un técnico certificado debe realizar reparaciones en el equipo. La garantía no cubre los daños por reparaciones no autorizadas por Dell™.

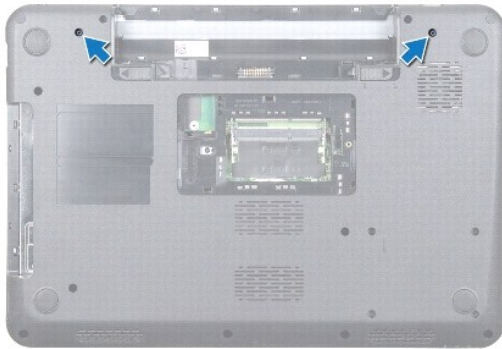
⚠ PRECAUCIÓN: para evitar descargas electrostáticas, toque tierra mediante el uso de una muñequera de conexión a tierra o toque periódicamente una superficie metálica no pintada (por ejemplo, un conector del equipo).

⚠ PRECAUCIÓN: para evitar daños en la placa base, extraiga la batería principal (consulte el apartado [Extracción de la batería](#)) antes de manipular el interior del equipo.

Ensamblaje de la pantalla

Extracción del ensamblaje de la pantalla

1. Siga las instrucciones del apartado [Antes de comenzar](#).
2. Extraiga la batería (consulte el apartado [Extracción de la batería](#)).
3. Retire la cubierta de la base (consulte [Extracción de la cubierta de la base](#)).
4. Extraiga los módulos de memoria (consulte [Extracción de los módulos de memoria](#)).
5. Extraiga la unidad óptica (consulte el apartado [Extracción de la unidad óptica](#)).
6. Saque el teclado (consulte el apartado [Extracción del teclado](#)).
7. Extraiga el reposamanos (consulte [Extracción del reposamanos](#)).
8. Dé la vuelta al equipo y quite los dos tornillos.



9. Desconecte los cables de antena de la minitarjeta.
10. Desconecte el cable de la pantalla del conector de la placa base y retírelo de la guía de colocación.
11. Retire los cuatro tornillos (dos a cada lado) que fijan el ensamblaje de la pantalla a la base del equipo.
12. Levante y retire el ensamblaje de la pantalla de la base del equipo.



1	Tornillos (4)	2	Cable de la pantalla
3	Cables de antena de la minitarjeta	4	Ensamblaje de la pantalla

Colocación del ensamblaje de la pantalla

1. Siga las instrucciones del apartado [Antes de comenzar](#).
2. Coloque el ensamblaje de la pantalla en su sitio y vuelva a colocar los cuatro tornillos (dos a cada lado) que fijan el ensamblaje de la pantalla a la base del equipo.
3. Pase el cable de la pantalla por la guía de colocación y conecte el cable al conector de la placa base.
4. Conecte los cables de antena de la minitarjeta a los conectores de la minitarjeta.
5. Dé la vuelta al equipo y vuelva a colocar los dos tornillos de la parte inferior del equipo.
6. Vuelva a colocar el reposamanos (consulte el apartado [Colocación del reposamanos](#)).
7. Vuelva a colocar el teclado (consulte el apartado [Colocación del teclado](#)).
8. Vuelva a colocar la unidad óptica (consulte el apartado [Colocación de la unidad óptica](#)).
9. Vuelva a colocar los módulos de memoria (consulte [Colocación de los módulos de memoria](#)).
10. Vuelva a colocar la cubierta de la base (consulte [Colocación de la cubierta de la base](#)).
11. Coloque de nuevo la batería (consulte la [Colocación de la batería](#)).

⚠ PRECAUCIÓN: antes de encender el equipo, vuelva a colocar todos los tornillos y asegúrese de que no queda ninguno perdido dentro del equipo. Si no lo hace, el equipo podría llegar a estropearse.

Embellecedor de la pantalla

Extracción del embellecedor de la pantalla

⚠ PRECAUCIÓN: el embellecedor de la pantalla es extremadamente frágil. Tenga cuidado cuando lo retire para evitar dañarlo.

1. Siga las instrucciones del apartado [Antes de comenzar](#).

2. Extraiga el ensamblaje de la pantalla (consulte el apartado [Extracción del ensamblaje de la pantalla](#)).
3. Con la punta de los dedos, saque con cuidado el borde interior del embellecedor de la pantalla.
4. Retire el embellecedor de la pantalla.



1	Embellecedor de la pantalla
---	-----------------------------

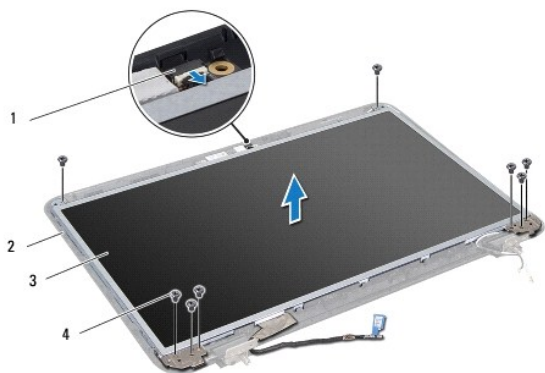
Colocación del embellecedor de la pantalla

1. Siga las instrucciones del apartado [Antes de comenzar](#).
2. Alinee el embellecedor de la pantalla por encima del panel de la pantalla y ajústelo en su sitio con cuidado.
3. Vuelva a colocar el ensamblaje de la pantalla (consulte [Colocación del ensamblaje de la pantalla](#)).

Panel de la pantalla

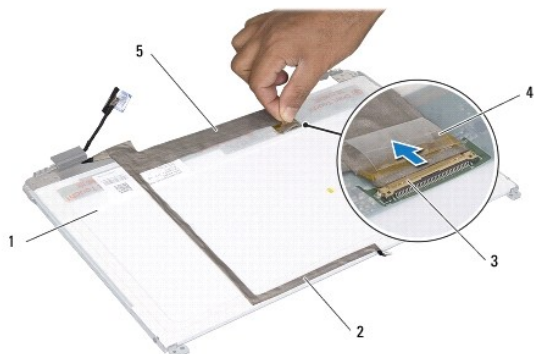
Extracción del panel de la pantalla

1. Siga las instrucciones del apartado [Antes de comenzar](#).
2. Extraiga el ensamblaje de la pantalla (consulte el apartado [Extracción del ensamblaje de la pantalla](#)).
3. Retire el embellecedor de la pantalla (consulte el apartado [Extracción del embellecedor de la pantalla](#)).
4. Desconecte el cable de la cámara del conector del módulo de la cámara.
5. Quite los ocho tornillos que fijan el panel de la pantalla a la cubierta de la pantalla.



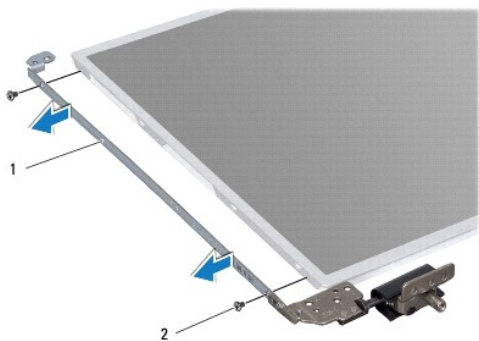
1	Conector del cable de la cámara	2	Cubierta de la pantalla
3	Panel de la pantalla	4	Tornillos (8)

6. Levante el panel de la pantalla para separarlo de la cubierta de la pantalla.
7. Dé la vuelta al panel de la pantalla y colóquelo en una superficie limpia.
8. Levante la cinta conductora que fija el cable de la pantalla al conector de la placa de la pantalla y desconecte el cable de la pantalla.
9. Retire el cable de la cámara de la parte posterior del panel de la pantalla.



1	Parte posterior del panel de la pantalla	2	Cable de la cámara
3	Conector de la placa de la pantalla	4	Cinta
5	Cable de la pantalla		


10. Quite los cuatro tornillos (dos en cada lado) que fijan los soportes del panel de la pantalla al panel de la pantalla.



1	Soportes del panel de la pantalla (2)	2	Tornillos (4)
---	---------------------------------------	---	---------------

Colocación del panel de la pantalla

1. Siga las instrucciones del apartado [Antes de comenzar](#).
2. Vuelva a colocar los cuatro tornillos (dos en cada lado) que fijan los soportes del panel de la pantalla al panel de la pantalla.
3. Conecte el cable de la pantalla al conector de la placa de la pantalla y fíjelo con la cinta conductora.
4. Adhiera el cable de la cámara a la parte posterior del panel de la pantalla con la cinta.
5. Coloque el panel de la pantalla en la cubierta de la pantalla y conecte el cable de la cámara al conector del módulo de la cámara.
6. Alinee los orificios para tornillos del panel de la pantalla con los orificios de la cubierta de la pantalla.
7. Vuelva a colocar los ocho tornillos que fijan el panel de la pantalla a la cubierta de la pantalla.
8. Vuelva a colocar el embellecedor de la pantalla (consulte el apartado [Colocación del embellecedor de la pantalla](#)).
9. Vuelva a colocar el ensamblaje de la pantalla (consulte [Colocación del ensamblaje de la pantalla](#)).

 **PRECAUCIÓN:** antes de encender el equipo, vuelva a colocar todos los tornillos y asegúrese de que no queda ninguno perdido dentro del equipo. Si no lo hace, el equipo podría llegar a estropearse.

[Regresar a la página de contenido](#)

[Regresar a la página de contenido](#)

Unidad de disco duro

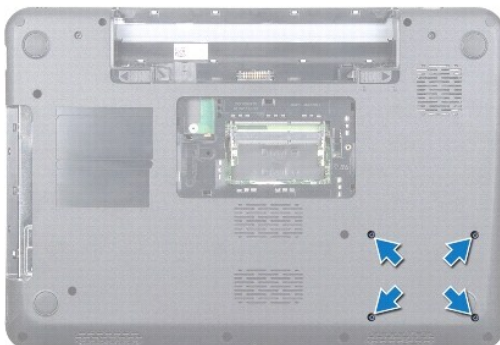
Manual de servicio Dell™ Inspiron™ N5010/M5010

- [Extracción de la unidad de disco duro](#)
- [Colocación de la unidad de disco duro](#)

- ⚠ **ADVERTENCIA:** antes de manipular el interior del equipo, siga las instrucciones de seguridad que se entregan con él. Para obtener información adicional sobre prácticas recomendadas de seguridad, visite la página de inicio sobre el cumplimiento de normativas en www.dell.com/regulatory_compliance.
- ⚠ **ADVERTENCIA:** si saca la unidad de disco duro del equipo cuando la unidad esté caliente, no toque la carcasa metálica de dicha unidad.
- ⚠ **PRECAUCIÓN:** sólo un técnico certificado debe realizar reparaciones en el equipo. La garantía no cubre los daños por reparaciones no autorizadas por Dell™.
- ⚠ **PRECAUCIÓN:** para evitar la pérdida de datos, apague el equipo (consulte la [Apagado del equipo](#)) antes de extraer la unidad de disco duro. No extraiga el disco duro mientras el equipo esté en estado de reposo.
- ⚠ **PRECAUCIÓN:** para evitar descargas electrostáticas, toque tierra mediante el uso de una muñequera de conexión a tierra o toque periódicamente una superficie metálica no pintada (por ejemplo, un conector del equipo).
- ⚠ **PRECAUCIÓN:** las unidades de disco duro son extremadamente frágiles. Tenga mucho cuidado cuando las manipule.
- ⚠ **PRECAUCIÓN:** para evitar daños en la placa base, extraiga la batería principal (consulte el apartado [Extracción de la batería](#)) antes de manipular el interior del equipo.
- 📌 **NOTA:** Dell no garantiza la compatibilidad ni proporciona soporte para las unidades de disco duro de otros fabricantes.
- 📌 **NOTA:** si va a instalar una unidad de disco duro desde un recurso que no sea de Dell, tendrá que instalar un sistema operativo, controladores y utilidades en la nueva unidad de disco duro (consulte la [Guía tecnológica de Dell](#)).

Extracción de la unidad de disco duro

1. Siga las instrucciones del apartado [Antes de comenzar](#).
 2. Extraiga la batería (consulte el apartado [Extracción de la batería](#)).
 3. Retire la cubierta de la base (consulte [Extracción de la cubierta de la base](#)).
 4. Extraiga los módulos de memoria (consulte [Extracción de los módulos de memoria](#)).
 5. Extraiga la unidad óptica (consulte el apartado [Extracción de la unidad óptica](#)).
 6. Saque el teclado (consulte el apartado [Extracción del teclado](#)).
 7. Extraiga el reposamanos (consulte [Extracción del reposamanos](#)).
- ⚠ **PRECAUCIÓN:** cuando la unidad de disco duro no esté en el equipo, guárdela en un embalaje con protección antiestática (consulte "Protección contra descargas electrostáticas" en las instrucciones de seguridad que se enviaron con el equipo).
8. Quite los cuatro tornillos que fijan el ensamblaje de la unidad de disco duro.



- Dé la vuelta al equipo y levante el ensamblaje para sacarlo del compartimiento para unidades de disco duro y desconectar el ensamblaje del conector de la placa base.



1	Ensamblaje de la unidad de disco duro
---	---------------------------------------

- Tire de la placa mediadora para desconectarla de la unidad de disco duro.



1	Unidad de disco duro	2	Tarjeta mediadora
---	----------------------	---	-------------------

Colocación de la unidad de disco duro

- Siga las instrucciones del apartado [Antes de comenzar](#).
- Extraiga la nueva unidad de su embalaje.
Conserve el embalaje original para almacenar o transportar la unidad de disco duro.
- Conecte la placa mediadora a la unidad de disco duro.
- Alinee el ensamblaje de la unidad de disco duro con el conector de la placa base y presione el ensamblaje en el compartimiento para unidades hasta que esté completamente insertado.
- Dé la vuelta al equipo y vuelva a colocar los cuatro tornillos que fijan el ensamblaje del disco duro.
- Vuelva a colocar el reposamanos (consulte el apartado [Colocación del reposamanos](#)).
- Vuelva a colocar el teclado (consulte el apartado [Colocación del teclado](#)).
- Vuelva a colocar la unidad óptica (consulte el apartado [Colocación de la unidad óptica](#)).
- Vuelva a colocar los módulos de memoria (consulte [Colocación de los módulos de memoria](#)).
- Vuelva a colocar la cubierta de la base (consulte [Colocación de la cubierta de la base](#)).
- Coloque de nuevo la batería (consulte la [Colocación de la batería](#)).

⚠ PRECAUCIÓN: antes de encender el equipo, vuelva a colocar todos los tornillos y asegúrese de que no queda ninguno perdido dentro del equipo. Si no lo hace, el equipo podría llegar a estropearse.

12. Instale el sistema operativo del equipo, según sea necesario. Consulte "Restauración del sistema operativo" de la *Guía de instalación rápida*.

13. Instale los controladores y las utilidades para el equipo, según sea necesario. Para obtener más información, consulte la *Guía tecnológica de Dell*.

[Regresar a la página de contenido](#)

[Regresar a la página de contenido](#)

Placa de E/S

Manual de servicio Dell™ Inspiron™ N5010/M5010

- [Extracción de la placa de E/S](#)
- [Colocación de la placa de E/S](#)

⚠ ADVERTENCIA: antes de manipular el interior del equipo, siga las instrucciones de seguridad que se entregan con él. Para obtener información adicional sobre prácticas recomendadas de seguridad, visite la página de inicio sobre el cumplimiento de normativas en www.dell.com/regulatory_compliance.

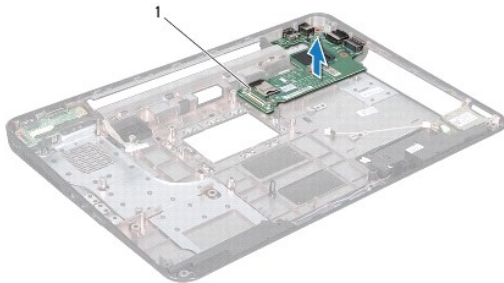
⚠ PRECAUCIÓN: sólo un técnico certificado debe realizar reparaciones en el equipo. La garantía no cubre los daños por reparaciones no autorizadas por Dell™.

⚠ PRECAUCIÓN: para evitar descargas electrostáticas, toque tierra mediante el uso de una muñequera de conexión a tierra o toque periódicamente una superficie metálica no pintada (por ejemplo, un conector del equipo).

⚠ PRECAUCIÓN: para evitar daños en la placa base, extraiga la batería principal (consulte el apartado [Extracción de la batería](#)) antes de manipular el interior del equipo.

Extracción de la placa de E/S

1. Siga las instrucciones del apartado [Antes de comenzar](#).
2. Extraiga la batería (consulte el apartado [Extracción de la batería](#)).
3. Siga las instrucciones del [paso 3](#) al [paso 13](#) del apartado [Extracción de la placa base](#).
4. Retire la cubierta intermedia (consulte [Extracción de la cubierta intermedia](#)).
5. Saque la placa de E/S del pestillo de la base del equipo.
6. Levante la placa de E/S para sacarla de la base del equipo.



1	Placa de E/S
---	--------------

Colocación de la placa de E/S

1. Siga las instrucciones del apartado [Antes de comenzar](#).
2. Alinee los conectores de la placa de E/S con las ranuras de la base del equipo y presione la placa de E/S hasta que esté completamente acoplada.
3. Coloque la cubierta intermedia (consulte [Colocación de la cubierta intermedia](#)).
4. Siga las instrucciones del [paso 6](#) al [paso 17](#) del apartado [Colocación de la placa base](#).
5. Coloque de nuevo la batería (consulte la [Colocación de la batería](#)).

⚠ PRECAUCIÓN: antes de encender el equipo, vuelva a colocar todos los tornillos y asegúrese de que no queda ninguno perdido dentro del equipo. Si no lo hace, el equipo podría llegar a estropearse.

[Regresar a la página de contenido](#)

[Regresar a la página de contenido](#)

Teclado

Manual de servicio Dell™ Inspiron™ N5010/M5010

- [Extracción del teclado](#)
- [Colocación del teclado](#)

⚠ ADVERTENCIA: antes de manipular el interior del equipo, siga las instrucciones de seguridad que se entregan con él. Para obtener información adicional sobre prácticas recomendadas de seguridad, visite la página de inicio sobre el cumplimiento de normativas en www.dell.com/regulatory_compliance.

⚠ PRECAUCIÓN: sólo un técnico certificado debe realizar reparaciones en el equipo. La garantía no cubre los daños por reparaciones no autorizadas por Dell™.

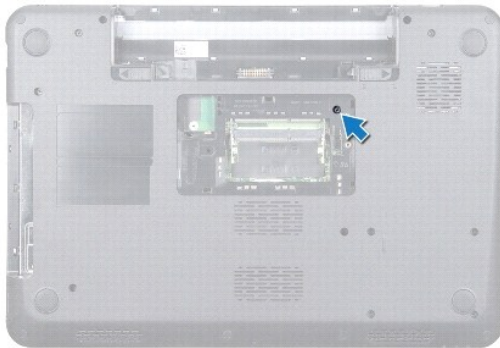
⚠ PRECAUCIÓN: para evitar descargas electrostáticas, toque tierra mediante el uso de una muñequera de conexión a tierra o toque periódicamente una superficie metálica no pintada (por ejemplo, un conector del equipo).

⚠ PRECAUCIÓN: para evitar daños en la placa base, extraiga la batería principal (consulte el apartado [Extracción de la batería](#)) antes de manipular el interior del equipo.

Extracción del teclado

1. Siga las instrucciones del apartado [Antes de comenzar](#).
2. Extraiga la batería (consulte el apartado [Extracción de la batería](#)).
3. Extraiga la cubierta de la base (consulte [Extracción de la cubierta de la base](#)).
4. Extraiga el tornillo que fija el altavoz a la base del equipo.

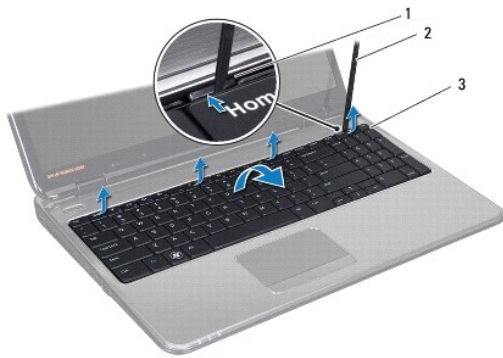
🔍 NOTA: el tornillo que fija el teclado a la base de la computadora es posible que no se encuentre en todos los equipos.



5. Déle la vuelta al equipo y abra la pantalla el máximo posible.

⚠ PRECAUCIÓN: las teclas del teclado son frágiles, se desenganchan fácilmente y se pierde mucho tiempo en volver a colocarlas. Tenga cuidado cuando extraiga y manipule el teclado.

6. Presione el teclado y deslícelo hacia parte inferior todo lo que pueda.
7. Deslice un instrumento de plástico acabado en punta entre el teclado y el reposamanos, y haga palanca con él para levantar el teclado y desengancharlo de las lengüetas del reposamanos.



1	Lengüetas del reposamanos (4)	2	Instrumento de plástico acabado en punta
3	Teclado		


8. Levante el teclado y deslice las seis lengüetas de la parte inferior del teclado fuera de las ranuras del reposamanos.
9. Déle la vuelta al teclado procurando no tirar muy fuerte.
10. Levante el pestillo del conector y tire de la lengüeta para desconectar el cable del teclado del conector de la placa base.
11. Levante el teclado para separarlo del equipo.




1	Pestillo del conector	2	Lengüetas del teclado (6)
---	-----------------------	---	---------------------------

Colocación del teclado

1. Siga las instrucciones del apartado [Antes de comenzar](#).
2. Introduzca el cable del teclado en el conector de la placa base y presione el pestillo del conector para fijar el cable.
3. Deslice las seis lengüetas de la parte inferior del teclado en las ranuras del reposamanos.
4. Presione con cuidado los bordes del teclado para fijarlo bajo las lengüetas del reposamanos y deslice el teclado hacia arriba.
5. Extraiga el tornillo que fija el altavoz a la base del equipo.

 **NOTA:** el tornillo que fija el teclado a la base de la computadora es posible que no se encuentre en todos los equipos.

6. Sustituya la cubierta de la base (consulte [Colocación de la cubierta de la base](#)).
7. Coloque de nuevo la batería (consulte [Colocación de la batería](#)).

 **PRECAUCIÓN:** antes de encender el equipo, vuelva a colocar todos los tornillos y asegúrese de que no queda ninguno perdido dentro del equipo. Si no lo hace, el equipo podría llegar a estropearse.

[Regresar a la página de contenido](#)

[Regresar a la página de contenido](#)

Módulos de memoria

Manual de servicio Dell™ Inspiron™ N5010/M5010

- [Extracción de los módulos de memoria](#)
- [Colocación de los módulos de memoria](#)

⚠ ADVERTENCIA: antes de manipular el interior del equipo, siga las instrucciones de seguridad que se entregan con él. Para obtener información adicional sobre prácticas recomendadas de seguridad, visite la página de inicio sobre el cumplimiento de normativas en www.dell.com/regulatory_compliance.

⚠ PRECAUCIÓN: sólo un técnico certificado debe realizar reparaciones en el equipo. La garantía no cubre los daños por reparaciones no autorizadas por Dell™.

⚠ PRECAUCIÓN: para evitar descargas electrostáticas, toque tierra mediante el uso de una muñequera de conexión a tierra o toque periódicamente una superficie metálica no pintada (por ejemplo, un conector del equipo).

⚠ PRECAUCIÓN: para evitar daños en la placa base, extraiga la batería principal (consulte el apartado [Extracción de la batería](#)) antes de manipular el interior del equipo.

Puede aumentar la memoria del equipo si instala módulos de memoria en la placa base. Consulte el apartado "Especificaciones" en la *Guía de configuración* para obtener información sobre la memoria que admite el equipo.

📌 NOTA: los módulos de memoria adquiridos de Dell están cubiertos por la garantía del equipo.

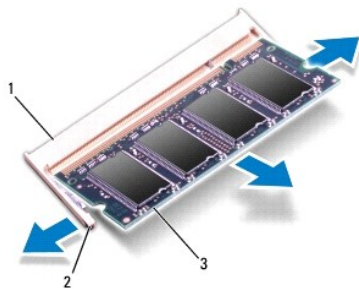
Su equipo tiene dos conectores SO-DIMM accesibles para el usuario, etiquetados como DIMM A y DIMM B, a los que se puede acceder desde la parte inferior del equipo.

Extracción de los módulos de memoria

1. Siga las instrucciones del apartado [Antes de comenzar](#).
2. Extraiga la batería (consulte el apartado [Extracción de la batería](#)).
3. Retire la cubierta de la base (consulte [Extracción de la cubierta de la base](#)).

⚠ PRECAUCIÓN: para evitar dañar el conector del módulo de memoria, no utilice herramientas con el fin de separar los sujetadores de fijación del módulo.

4. Separe cuidadosamente con la punta de los dedos los sujetadores de fijación que se encuentran en los extremos del conector del módulo de memoria hasta que el módulo se levante.
5. Extraiga el módulo de memoria de su conector.



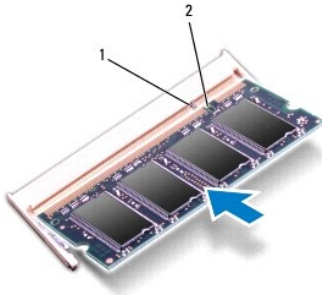
1	Conector del módulo de memoria	2	Ganchos de fijación (2)
3	Módulo de memoria		

Colocación de los módulos de memoria

PRECAUCIÓN: si necesita instalar módulos de memoria en dos conectores, instale un módulo en el conector con la etiqueta "DIMM 1" antes de instalar un módulo en el conector con la etiqueta "DIMM 2".

1. Siga las instrucciones del apartado [Antes de comenzar](#).
2. Alinee la muesca del módulo de memoria con la lengüeta del conector del módulo de memoria.
3. Introduzca el módulo de memoria firmemente en el conector formando un ángulo de 45 grados y presiónelo hasta que encaje en su sitio. Si no oye un chasquido, extraiga el módulo de memoria y vuelva a instalarlo.

NOTA: si el módulo de memoria no está instalado correctamente, es posible que el equipo no se inicie.



1	Lengüeta	2	Muesca
---	----------	---	--------

4. Vuelva a colocar la cubierta de la base (consulte [Colocación de la cubierta de la base](#)).
5. Vuelva a colocar la batería (consulte el apartado [Colocación de la batería](#)) o conecte el adaptador de CA al equipo y la toma de corriente.

PRECAUCIÓN: antes de encender el equipo, vuelva a colocar todos los tornillos y asegúrese de que no queda ninguno perdido dentro del equipo. Si no lo hace, el equipo podría llegar a estropearse.

6. Encienda el equipo.

Cuando se reinicia, el equipo detecta el módulo de memoria y actualiza automáticamente la información de configuración del sistema.

Para confirmar la cantidad de memoria instalada en el equipo:

Windows Vista®:

Haga clic en Inicio  → **Ayuda y soporte técnico** → **Dell System Information (Información sobre el sistema)**.

Windows® 7:

Haga clic en Inicio  → **Panel de control** → **Sistema y seguridad** → **Sistema**.

[Regresar a la página de contenido](#)

[Regresar a la página de contenido](#)

Cubierta intermedia

Manual de servicio Dell™ Inspiron™ N5010/M5010

- [Extracción de la cubierta intermedia](#)
- [Colocación de la cubierta intermedia](#)

⚠ ADVERTENCIA: antes de manipular el interior del equipo, siga las instrucciones de seguridad que se entregan con él. Para obtener información adicional sobre prácticas recomendadas de seguridad, visite la página de inicio sobre el cumplimiento de normativas en www.dell.com/regulatory_compliance.

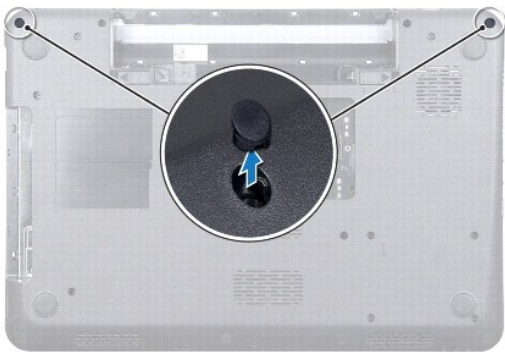
⚠ PRECAUCIÓN: para evitar descargas electrostáticas, utilice una muñequera de conexión a tierra o toque periódicamente una superficie metálica no pintada.

⚠ PRECAUCIÓN: sólo un técnico certificado debe realizar reparaciones en el equipo. La garantía no cubre los daños por reparaciones no autorizadas por Dell™.

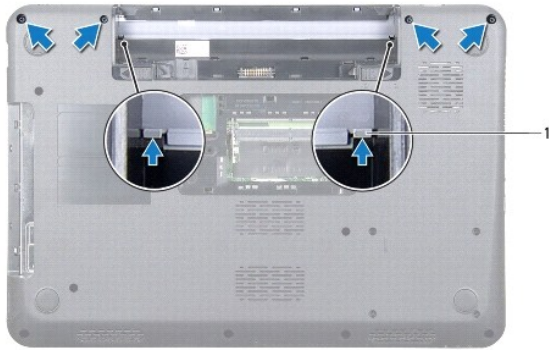
⚠ PRECAUCIÓN: para evitar daños en la placa base, extraiga la batería principal (consulte el apartado [Extracción de la batería](#)) antes de manipular el interior del equipo.

Extracción de la cubierta intermedia

1. Siga las instrucciones del apartado [Antes de comenzar](#).
2. Extraiga la batería (consulte el apartado [Extracción de la batería](#)).
3. Retire la cubierta de la base (consulte [Extracción de la cubierta de la base](#)).
4. Extraiga los módulos de memoria (consulte [Extracción de los módulos de memoria](#)).
5. Extraiga la unidad óptica (consulte el apartado [Extracción de la unidad óptica](#)).
6. Saque el teclado (consulte el apartado [Extracción del teclado](#)).
7. Extraiga el reposamanos (consulte [Extracción del reposamanos](#)).
8. Saque la minitarjeta (consulte [Extracción de la minitarjeta](#)).
9. Extraiga el ensamblaje de la pantalla (consulte el apartado [Extracción del ensamblaje de la pantalla](#)).
10. Dé la vuelta al equipo y retire las dos cubiertas de goma que cubren los tornillos.



11. Extraiga los cuatro tornillos que fijan la cubierta intermedia a la base del equipo.
12. Libere las lengüetas que fijan la cubierta intermedia a la base del equipo.



1	Lengüetas (2)
---	---------------

13. Dé la vuelta al equipo y levante la cubierta intermedia para sacarla de la base del equipo.



1	Cubierta intermedia
---	---------------------

Colocación de la cubierta intermedia

1. Alinee las lengüetas bajo la cubierta intermedia con las ranuras de la base del equipo y encaje la cubierta intermedia en su sitio.
2. Dé la vuelta al equipo y vuelva a colocar los cuatro tornillos que fijan la cubierta intermedia a la base del equipo.
3. Vuelva a colocar el ensamblaje de la pantalla (consulte [Colocación del ensamblaje de la pantalla](#)).
4. Vuelva a colocar la minitarjeta (consulte [Colocación de la minitarjeta](#)).
5. Vuelva a colocar el reposamanos (consulte el apartado [Colocación del reposamanos](#)).
6. Vuelva a colocar el teclado (consulte el apartado [Colocación del teclado](#)).
7. Vuelva a colocar la unidad óptica (consulte el apartado [Colocación de la unidad óptica](#)).
8. Vuelva a colocar los módulos de memoria (consulte [Colocación de los módulos de memoria](#)).
9. Vuelva a colocar la cubierta de la base (consulte [Colocación de la cubierta de la base](#)).
10. Coloque de nuevo la batería (consulte la [Colocación de la batería](#)).

⚠ PRECAUCIÓN: antes de encender el equipo, vuelva a colocar todos los tornillos y asegúrese de que no queda ninguno perdido dentro del equipo. Si no lo hace, el equipo podría llegar a estropearse.


[Regresar a la página de contenido](#)


[Regresar a la página de contenido](#)


Minitarjeta inalámbrica

Manual de servicio Dell™ Inspiron™ N5010/M5010

- [Extracción de la minitarjeta](#)
- [Colocación de la minitarjeta](#)


 **ADVERTENCIA:** antes de manipular el interior del equipo, siga las instrucciones de seguridad que se entregan con él. Para obtener información adicional sobre prácticas recomendadas de seguridad, visite la página de inicio sobre el cumplimiento de normativas en www.dell.com/regulatory_compliance.

 **PRECAUCIÓN:** sólo un técnico certificado debe realizar reparaciones en el equipo. La garantía no cubre los daños por reparaciones no autorizadas por Dell™.

 **PRECAUCIÓN:** para evitar descargas electrostáticas, toque tierra mediante el uso de una muñequera de conexión a tierra o toque periódicamente una superficie metálica no pintada (por ejemplo, un conector del equipo).

 **PRECAUCIÓN:** para evitar daños en la placa base, extraiga la batería principal (consulte el apartado [Extracción de la batería](#)) antes de manipular el interior del equipo.


 **PRECAUCIÓN:** mientras la minitarjeta no esté en el equipo, guárdela en un embalaje con protección antiestática (consulte "Protección contra descargas electrostáticas" en las instrucciones de seguridad suministradas con el equipo).

 **NOTA:** Dell no garantiza la compatibilidad ni proporciona asistencia para las minitarjetas de otros fabricantes.

Si ha pedido una minitarjeta inalámbrica con su equipo, ya estará instalada en él.


El equipo admite una ranura para minitarjeta de tamaño medio.

1. Una ranura para minitarjeta de tamaño medio: para red inalámbrica de área local (WLAN), Wi-Fi o interoperabilidad mundial para acceso por microondas (WiMax)

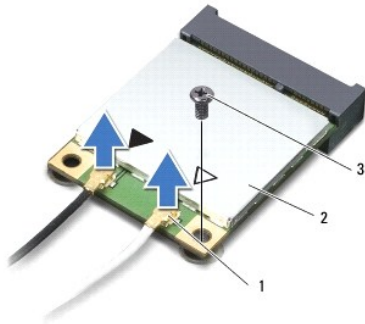
 **NOTA:** según la configuración del equipo en el momento de su venta, es posible que no haya ranuras para minitarjetas o que no haya minitarjetas instaladas en ellas.

Extracción de la minitarjeta

1. Siga las instrucciones del apartado [Antes de comenzar](#).
2. Extraiga la batería (consulte el apartado [Extracción de la batería](#)).
3. Retire la cubierta de la base (consulte [Extracción de la cubierta de la base](#)).
4. Quite los módulos de memoria (consulte [Extracción de los módulos de memoria](#)).
5. Extraiga la unidad óptica (consulte el apartado [Extracción de la unidad óptica](#)).
6. Saque el teclado (consulte el apartado [Extracción del teclado](#)).
7. Extraiga el reposamanos (consulte [Extracción del reposamanos](#)).

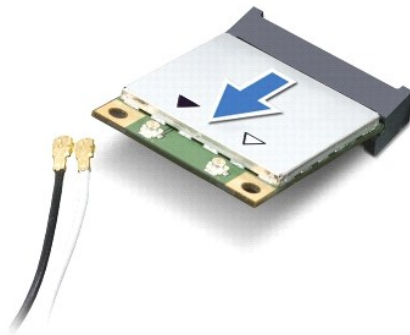
 **PRECAUCIÓN:** al desconectar un cable, tire de su conector o de la lengüeta, no tire directamente del cable. Algunos cables tienen conectores con lengüetas de bloqueo; si va a desconectar un cable de este tipo, antes presione las lengüetas de bloqueo. Cuando separe conectores, manténgalos alineados para evitar doblar las patas de conexión. Además, antes de conectar un cable, asegúrese de que los dos conectores estén orientados y alineados correctamente.

8. Desconecte los cables de antena de la minitarjeta.



1	Conectores del cable de antena (2)	2	Minitarjeta	3	Tornillo
---	------------------------------------	---	-------------	---	----------

9. Extraiga el tornillo que fija la minitarjeta al conector de la placa base.
10. Saque la minitarjeta del conector de la placa base.



Colocación de la minitarjeta

1. Siga las instrucciones del apartado [Antes de comenzar](#).
2. Desembale la minitarjeta nueva.
 - ⚠ **PRECAUCIÓN:** ejerza una presión firme y uniforme para deslizar la tarjeta hasta que encaje en su sitio. Si ejerce una fuerza excesiva, puede dañar el conector.
 - ⚠ **PRECAUCIÓN:** los conectores tienen la forma adecuada para garantizar una inserción correcta. Si nota resistencia, compruebe los conectores de la tarjeta y la placa base, y vuelva a alinear la tarjeta.
 - ⚠ **PRECAUCIÓN:** para evitar dañar la minitarjeta, no coloque nunca cables debajo de la tarjeta.
3. Inserte el conector de la minitarjeta en el conector de la placa base formando un ángulo de 45 grados.
4. Presione el otro extremo de la minitarjeta para introducirlo en la ranura de la placa base y vuelva a colocar el tornillo que fija la minitarjeta al conector de la placa base.
5. Conecte los cables de antena adecuados en la minitarjeta que está instalando. La siguiente tabla proporciona el esquema de los colores del cable de antena para la minitarjeta compatible con el equipo.


Conectores de la minitarjeta	Esquema de los colores del cable de antena
WLAN, Wi-Fi, WiMax (2 cables de antena)	
Principal (triángulo blanco)	Blanco

Auxiliar (triángulo negro)	Negro
----------------------------	-------

6. Sujete los cables de antena que no se usen con el manguito protector de mylar.
7. Vuelva a colocar el reposamanos (consulte el apartado [Colocación del reposamanos](#)).
8. Vuelva a colocar el teclado (consulte el apartado [Colocación del teclado](#)).
9. Vuelva a colocar la unidad óptica (consulte el apartado [Colocación de la unidad óptica](#)).
10. Vuelva a colocar los módulos de memoria (consulte [Colocación de los módulos de memoria](#)).
11. Vuelva a colocar la cubierta de la base (consulte [Colocación de la cubierta de la base](#)).
12. Coloque de nuevo la batería (consulte la [Colocación de la batería](#)).

 **PRECAUCIÓN:** antes de encender el equipo, vuelva a colocar todos los tornillos y asegúrese de que no queda ninguno perdido dentro del equipo. Si no lo hace, el equipo podría llegar a estropearse.

13. Instale los controladores y las utilidades para el equipo, según sea necesario. Para obtener más información, consulte la *Guía tecnológica de Dell*.

 **NOTA:** si va a instalar una minitarjeta que no sea de Dell, tendrá que instalar las utilidades y los controladores apropiados. Para obtener más información genérica acerca de los controladores, consulte la *Guía tecnológica de Dell*.

[Regresar a la página de contenido](#)

[Regresar a la página de contenido](#)

Unidad óptica

Manual de servicio Dell™ Inspiron™ N5010/M5010

- [Extracción de la unidad óptica](#)
- [Colocación de la unidad óptica](#)

⚠ ADVERTENCIA: antes de manipular el interior del equipo, siga las instrucciones de seguridad que se entregan con él. Para obtener información adicional sobre prácticas recomendadas de seguridad, visite la página de inicio sobre el cumplimiento de normativas en www.dell.com/regulatory_compliance.

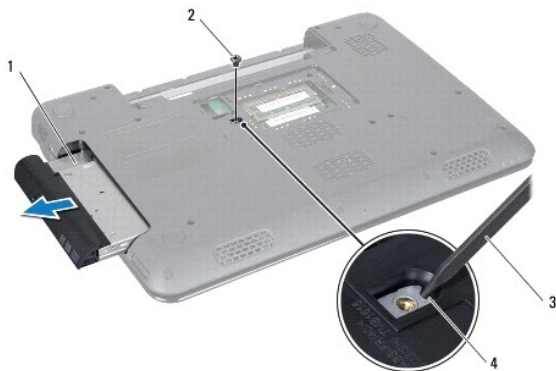
⚠ PRECAUCIÓN: sólo un técnico certificado debe realizar reparaciones en el equipo. La garantía no cubre los daños por reparaciones no autorizadas por Dell™.

⚠ PRECAUCIÓN: para evitar descargas electrostáticas, utilice una muñequera de conexión a tierra o toque periódicamente una superficie metálica no pintada (por ejemplo, un conector del equipo).

⚠ PRECAUCIÓN: para evitar daños en la placa base, extraiga la batería principal (consulte el apartado [Extracción de la batería](#)) antes de manipular el interior del equipo.

Extracción de la unidad óptica

1. Siga las instrucciones del apartado [Antes de comenzar](#).
2. Extraiga la batería (consulte el apartado [Extracción de la batería](#)).
3. Retire la cubierta de la base (consulte [Extracción de la cubierta de la base](#)).
4. Quite el tornillo que fija la unidad óptica a la base del equipo.
5. Con un instrumento de plástico acabado en punta, presione la muesca para liberar la unidad óptica de su compartimento.
6. Extraiga la unidad óptica de su compartimento.




1	Unidad óptica	2	Tornillo
3	Instrumento de plástico acabado en punta	4	Muesca

Colocación de la unidad óptica

1. Siga las instrucciones del apartado [Antes de comenzar](#).
2. Deslice la unidad óptica hasta que esté completamente insertada en el compartimento.
3. Vuelva a colocar el tornillo que fija la unidad óptica a la base del equipo.
4. Vuelva a colocar la cubierta de la base (consulte [Colocación de la cubierta de la base](#)).

5. Coloque de nuevo la batería (consulte la [Colocación de la batería](#)).

 **PRECAUCIÓN:** antes de encender el equipo, vuelva a colocar todos los tornillos y asegúrese de que no queda ninguno perdido dentro del equipo. Si no lo hace, el equipo podría llegar a estropearse.

[Regresar a la página de contenido](#)

[Regresar a la página de contenido](#)

Reposamanos

Manual de servicio Dell™ Inspiron™ N5010/M5010

- [Extracción del reposamanos](#)
- [Colocación del reposamanos](#)

⚠ ADVERTENCIA: antes de manipular el interior del equipo, siga las instrucciones de seguridad que se entregan con él. Para obtener información adicional sobre prácticas recomendadas de seguridad, visite la página de inicio sobre el cumplimiento de normativas en www.dell.com/regulatory_compliance.

⚠ PRECAUCIÓN: sólo un técnico certificado debe realizar reparaciones en el equipo. La garantía no cubre los daños por reparaciones no autorizadas por Dell™.

⚠ PRECAUCIÓN: para evitar descargas electrostáticas, toque tierra mediante el uso de una muñequera de conexión a tierra o toque periódicamente una superficie metálica no pintada (por ejemplo, un conector del equipo).

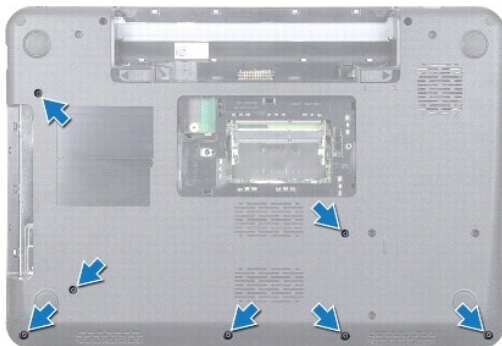
⚠ PRECAUCIÓN: para evitar daños en la placa base, extraiga la batería principal (consulte el apartado [Extracción de la batería](#)) antes de manipular el interior del equipo.

Extracción del reposamanos

1. Siga las instrucciones del apartado [Antes de comenzar](#).
2. Extraiga la batería (consulte el apartado [Extracción de la batería](#)).
3. Retire la cubierta de la base (consulte [Extracción de la cubierta de la base](#)).
4. Extraiga los módulos de memoria (consulte [Extracción de los módulos de memoria](#)).
5. Saque la unidad óptica (consulte el apartado [Extracción de la unidad óptica](#)).
6. Extraiga las cuatro cubiertas de goma que cubren los tornillos.



7. Quite los siete tornillos que fijan el reposamanos a la base del equipo.

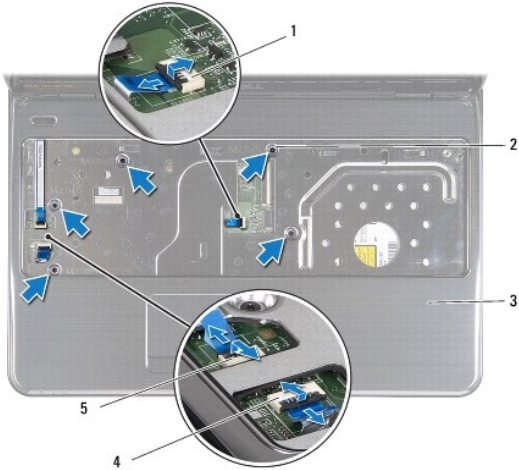


8. Saque el teclado (consulte el apartado [Extracción del teclado](#)).

⚠ PRECAUCIÓN: Para evitar dañar los conectores, levante el pestillo del conector y retire los cables.

9. Desconecte el cable de la almohadilla de contacto, el cable de la luz de estado y el cable del botón de encendido de los conectores de la placa base.

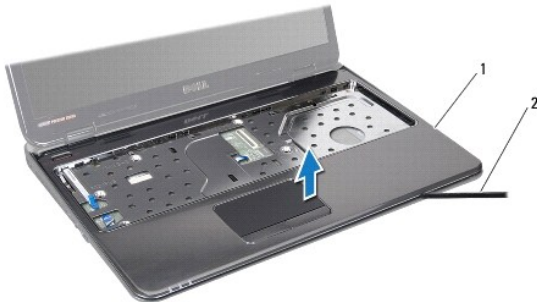
10. Quite los cinco tornillos que fijan el reposamanos a la placa base.



1 Conector del cable de la superficie táctil	2 Tornillo
3 Reposamanos	4 Conector del cable de la luz de estado
5 Conector del cable del botón de encendido	

⚠ PRECAUCIÓN: separe con cuidado el reposamanos de la base del equipo para evitar que se dañe.

11. Deslice un instrumento de plástico acabado en punta entre la base del equipo y el reposamanos y saque el reposamanos de la base del equipo haciendo palanca.



1 Reposamanos	2 Instrumento de plástico acabado en punta
---------------	--


Colocación del reposamanos

1. Siga las instrucciones del apartado [Antes de comenzar](#).

2. Deslice las lengüetas del reposamanos en las ranuras de la base del equipo y encaje con cuidado el reposamanos en su sitio.

3. Vuelva a colocar los cinco tornillos que fijan el reposamanos a la placa base.

4. Conecte el cable de la almohadilla de contacto, el cable de la luz de estado y el cable del botón de encendido a los conectores de la placa base.
5. Vuelva a colocar el teclado (consulte el apartado [Colocación del teclado](#)).
6. Déle la vuelta al equipo y vuelva a colocar los siete tornillos que fijan el reposamanos a la base del equipo.
7. Coloque las cuatro cubiertas de goma que cubren los tornillos.
8. Vuelva a colocar la unidad óptica (consulte el apartado [Colocación de la unidad óptica](#)).
9. Coloque los módulos de memoria de nuevo (consulte [Colocación de los módulos de memoria](#)).
10. Vuelva a colocar la cubierta de la base (consulte [Colocación de la cubierta de la base](#)).
11. Coloque de nuevo la batería (consulte la [Colocación de la batería](#)).

 **PRECAUCIÓN:** antes de encender el equipo, vuelva a colocar todos los tornillos y asegúrese de que no queda ninguno perdido dentro del equipo. Si no lo hace, el equipo podría llegar a estropearse.

[Regresar a la página de contenido](#)

[Regresar a la página de contenido](#)

Batería

Manual de servicio Dell™ Inspiron™ N5010/M5010

- [Extracción de la batería](#)
- [Colocación de la batería](#)

⚠ ADVERTENCIA: antes de manipular el interior del equipo, siga las instrucciones de seguridad que se entregan con él. Para obtener información adicional sobre prácticas recomendadas de seguridad, visite la página de inicio sobre el cumplimiento de normativas en www.dell.com/regulatory_compliance.

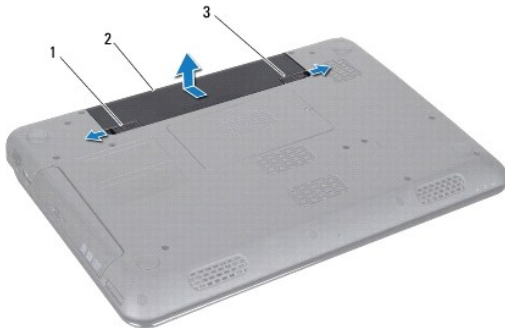
⚠ PRECAUCIÓN: sólo un técnico certificado debe realizar reparaciones en el equipo. La garantía no cubre los daños por reparaciones no autorizadas por Dell™.

⚠ PRECAUCIÓN: para evitar descargas electrostáticas, toque tierra mediante el uso de una muñequera de conexión a tierra o toque periódicamente una superficie metálica no pintada (por ejemplo, un conector del equipo).

⚠ PRECAUCIÓN: para evitar que se produzcan daños en el equipo, utilice únicamente la batería diseñada específicamente para este equipo Dell. No utilice baterías diseñadas para otros equipos Dell.

Extracción de la batería

1. Siga las instrucciones del apartado [Antes de comenzar](#).
2. Apague el equipo y dele la vuelta.
3. Deslice el pasador de bloqueo de la batería para desbloquearlo.
4. Deslice el pasador de liberación de la batería a un lado.
5. Gire y levante la batería para sacarla de su compartimento.



1	Pestillo de liberación de la batería	2	Batería	3	Pestillo de bloqueo de la batería
---	--------------------------------------	---	---------	---	-----------------------------------

Colocación de la batería

1. Siga las instrucciones del apartado [Antes de comenzar](#).
2. Alinee las ranuras de la batería con las lengüetas del compartimento de la batería.
3. Coloque la batería en el compartimento hasta que encaje en su sitio.
4. Deslice el pestillo de bloqueo de la batería para bloquearla.

[Regresar a la página de contenido](#)

[Regresar a la página de contenido](#)

Altavoces

Manual de servicio Dell™ Inspiron™ N5010/M5010

- [Extracción de los altavoces](#)
- [Colocación de los altavoces](#)

⚠ ADVERTENCIA: antes de manipular el interior del equipo, siga las instrucciones de seguridad que se entregan con él. Para obtener información adicional sobre prácticas recomendadas de seguridad, visite la página de inicio sobre el cumplimiento de normativas en www.dell.com/regulatory_compliance.

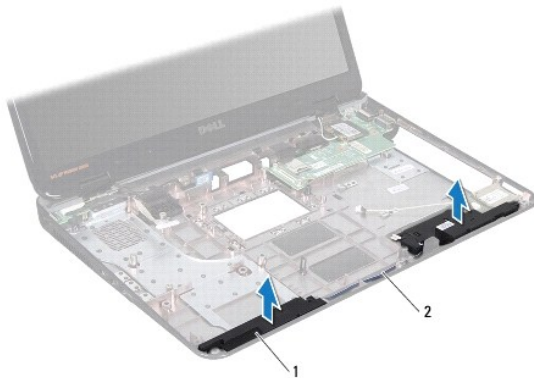
⚠ PRECAUCIÓN: sólo un técnico certificado debe realizar reparaciones en el equipo. La garantía no cubre los daños por reparaciones no autorizadas por Dell™.

⚠ PRECAUCIÓN: para evitar descargas electrostáticas, toque tierra mediante el uso de una muñequera de conexión a tierra o toque periódicamente una superficie metálica no pintada (por ejemplo, un conector del equipo).

⚠ PRECAUCIÓN: para evitar daños en la placa base, extraiga la batería principal (consulte el apartado [Extracción de la batería](#)) antes de manipular el interior del equipo.

Extracción de los altavoces

1. Siga las instrucciones del apartado [Antes de comenzar](#).
2. Saque la batería (consulte el apartado [Extracción de la batería](#)).
3. Siga las instrucciones del [paso 3](#) al [paso 13](#) del apartado [Extracción de la placa base](#).
4. Retire los altavoces de los pestillos que los fijan a la base del equipo.
5. Observe la colocación del cable de los altavoces y levántelos junto con el cable para sacarlos de la base.



1	Altavoces (2)	2	Cable del altavoz
---	---------------	---	-------------------

Colocación de los altavoces

1. Siga las instrucciones del apartado [Antes de comenzar](#).
2. Alinee los altavoces con los pestillos de la base del equipo y colóquelos en su sitio.
3. Coloque el cable del altavoz en las guías.
4. Siga las instrucciones del [paso 6](#) al [paso 17](#) del apartado [Colocación de la placa base](#).
5. Coloque de nuevo la batería (consulte la [Colocación de la batería](#)).

△ **PRECAUCIÓN:** antes de encender el equipo, vuelva a colocar todos los tornillos y asegúrese de que no queda ninguno perdido dentro del equipo. Si no lo hace, el equipo podría llegar a estropearse.

[Regresar a la página de contenido](#)

[Regresar a la página de contenido](#)

Placa base

Manual de servicio Dell™ Inspiron™ N5010/M5010

- [Extracción de la placa base](#)
- [Colocación de la placa base](#)
- [Introducción de la etiqueta de servicio en el BIOS](#)

⚠ ADVERTENCIA: antes de manipular el interior del equipo, siga las instrucciones de seguridad que se entregan con él. Para obtener información adicional sobre prácticas recomendadas de seguridad, visite la página de inicio sobre el cumplimiento de normativas en www.dell.com/regulatory_compliance.

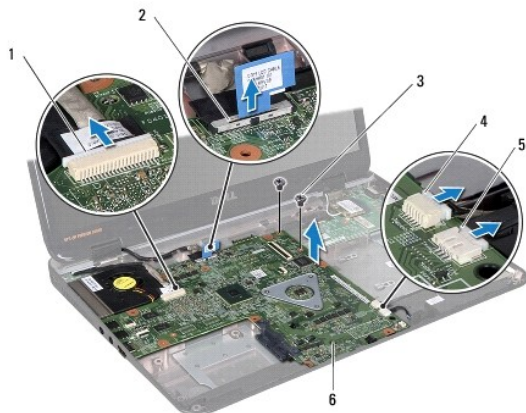
⚠ PRECAUCIÓN: sólo un técnico certificado debe realizar reparaciones en el equipo. La garantía no cubre los daños por reparaciones no autorizadas por Dell™.

⚠ PRECAUCIÓN: para evitar descargas electrostáticas, toque tierra mediante el uso de una muñequera de conexión a tierra o toque periódicamente una superficie metálica no pintada (por ejemplo, un conector del equipo).

⚠ PRECAUCIÓN: para evitar daños en la placa base, extraiga la batería principal (consulte el apartado [Extracción de la batería](#)) antes de manipular el interior del equipo.

Extracción de la placa base

1. Siga las instrucciones del apartado [Antes de comenzar](#).
2. Extraiga la batería (consulte el apartado [Extracción de la batería](#)).
3. Retire la cubierta de la base (consulte [Extracción de la cubierta de la base](#)).
4. Extraiga los módulos de memoria (consulte [Extracción de los módulos de memoria](#)).
5. Extraiga la unidad óptica (consulte el apartado [Extracción de la unidad óptica](#)).
6. Saque el teclado (consulte el apartado [Extracción del teclado](#)).
7. Extraiga el reposamanos (consulte [Extracción del reposamanos](#)).
8. Siga las instrucciones de [paso 8](#) y [paso 9](#) en [Extracción de la unidad de disco duro](#).
9. Saque la minitarjeta (consulte [Extracción de la minitarjeta](#)).
10. Extraiga el módulo Bluetooth (consulte [Extracción del módulo Bluetooth](#)).
11. Desconecte el cable de la pantalla, el cable de la placa del conector VGA, el cable del altavoz y el cable de la placa del lector de tarjetas multimedia de los conectores de la placa del sistema.
12. Retire los dos tornillos que fijan el ensamblaje de la placa base a la base del equipo.



1	Conector del cable de la placa del conector VGA.	2	Conector del cable de la pantalla
3	Tornillos (2)	4	Conector del cable de la placa del lector de la tarjeta de medios
5	Conector del cable del altavoz	6	Ensamblaje de la placa base

13. Levante el ensamblaje de la placa base para desconectar el conector de la placa base del conector de la placa de E/S y levante el ensamblaje de la placa base para separarlo de la base del equipo.
14. Dé la vuelta al ensamblaje de la placa base.
15. Extraiga la batería de tipo botón (consulte el apartado [Extracción de la batería de tipo botón](#)).
16. Saque el disipador de calor del procesador (consulte el apartado [Extracción del disipador de calor del procesador](#)).
17. Extraiga el módulo del procesador (consulte [Extracción del módulo del procesador](#)).

Colocación de la placa base

1. Siga las instrucciones del apartado [Antes de comenzar](#).
2. Vuelva a colocar el módulo del procesador (consulte [Colocación del módulo del procesador](#)).
3. Vuelva a colocar el disipador de calor del procesador (consulte el apartado [Colocación del disipador de calor del procesador](#)).
4. Vuelva a colocar la batería de celda de tipo botón (consulte el apartado [Colocación de la batería de tipo botón](#)).
5. Dé la vuelta al ensamblaje de la placa base.
6. Alinee los conectores de la placa base con las ranuras de la base del equipo.
7. Presione suavemente la placa base para conectar el conector de la placa base al conector de la placa de E/S.
8. Vuelva a colocar los dos tornillos que fijan el ensamblaje de la placa base a la base del equipo.
9. Conecte el cable de la pantalla, el cable de la placa del conector VGA, el cable del altavoz y el cable de la placa del lector de tarjetas multimedia de los conectores de la placa del sistema.
10. Vuelva a colocar el módulo Bluetooth (consulte [Colocación del módulo Bluetooth](#)).
11. Vuelva a colocar la minitarjeta (consulte [Colocación de la minitarjeta](#)).
12. Siga las instrucciones de [paso 4](#) y [paso 5](#) en [Colocación de la unidad de disco duro](#).
13. Vuelva a colocar el reposamanos (consulte el apartado [Colocación del reposamanos](#)).
14. Vuelva a colocar el teclado (consulte el apartado [Colocación del teclado](#)).
15. Vuelva a colocar la unidad óptica (consulte el apartado [Colocación de la unidad óptica](#)).
16. Vuelva a colocar los módulos de memoria (consulte [Colocación de los módulos de memoria](#)).
17. Vuelva a colocar la cubierta de la base (consulte [Colocación de la cubierta de la base](#)).
18. Vuelva a colocar la batería (consulte el apartado [Colocación de la batería](#)).

 **PRECAUCIÓN:** antes de encender el equipo, vuelva a colocar todos los tornillos y asegúrese de que no queda ninguno perdido dentro del equipo. Si no lo hace, el equipo podría llegar a estropearse.

19. Encienda el equipo.

 **NOTA:** una vez colocada la placa base, introduzca la etiqueta de servicio del equipo en el BIOS de la placa base de repuesto.

20. Introduzca la etiqueta de servicio (consulte [Introducción de la etiqueta de servicio en el BIOS](#)).

Introducción de la etiqueta de servicio en el BIOS

1. Asegúrese de que el adaptador de CA está enchufado y de que la batería principal está instalada correctamente.
 2. Encienda el equipo.
 3. Pulse <F2> durante la POST para abrir el programa de configuración del sistema.
 4. Vaya hasta la pestaña de seguridad e introduzca la etiqueta de servicio en el campo **Set Service Tag** (Definir etiqueta de servicio).
-

[Regresar a la página de contenido](#)

[Regresar a la página de contenido](#)

Manual de servicio Dell™ Inspiron™ N5010/M5010



NOTA: una NOTA proporciona información importante que le ayuda a utilizar su equipo de la mejor manera posible.



PRECAUCIÓN: una PRECAUCIÓN indica la posibilidad de daños en el hardware o pérdida de datos, y le explica cómo evitar el problema.



ADVERTENCIA: un mensaje de ADVERTENCIA indica el riesgo de daños materiales, lesiones o incluso la muerte.

La información contenida en este documento puede modificarse sin aviso previo.
© 2011 Dell Inc. Todos los derechos reservados.

Queda estrictamente prohibida la reproducción de este material en cualquier forma sin la autorización por escrito de Dell Inc.

Marcas comerciales utilizadas en este texto: *Dell*, el logotipo de *DELL* e *Inspiron* son marcas comerciales de Dell Inc.; *Bluetooth* es una marca comercial registrada propiedad de Bluetooth SIG, Inc. que Dell utiliza bajo licencia; *Microsoft*, *Windows*, *Windows Vista* y el logotipo del botón de inicio de *Windows Vista* son marcas comerciales o marcas comerciales registradas de Microsoft Corporation en los Estados Unidos o en otros países.

Este documento puede incluir otras marcas y nombres comerciales para referirse a las entidades que son propietarias de los mismos o a sus productos. Dell Inc. renuncia a cualquier interés sobre la propiedad de marcas y nombres comerciales que no sean los suyos.

[Regresar a la página de contenido](#)

[Regresar a la página de contenido](#)

Placa del conector VGA

Manual de servicio Dell™ Inspiron™ N5010/M5010

- [Extracción de la placa del conector VGA](#)
- [Colocación de la placa del conector VGA](#)

⚠ ADVERTENCIA: antes de manipular el interior del equipo, siga las instrucciones de seguridad que se entregan con él. Para obtener información adicional sobre prácticas recomendadas de seguridad, visite la página de inicio sobre el cumplimiento de normativas en www.dell.com/regulatory_compliance.

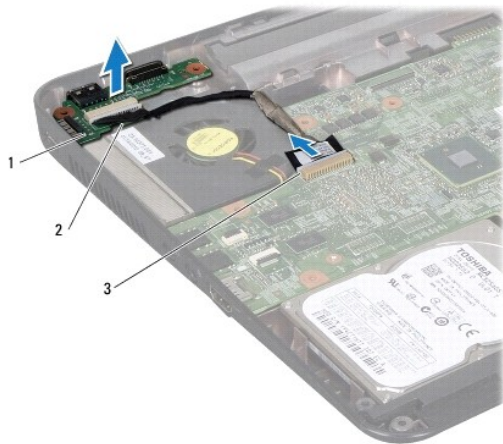
⚠ PRECAUCIÓN: sólo un técnico certificado debe realizar reparaciones en el equipo. La garantía no cubre los daños por reparaciones no autorizadas por Dell™.

⚠ PRECAUCIÓN: para evitar descargas electrostáticas, toque tierra mediante el uso de una muñequera de conexión a tierra o toque periódicamente una superficie metálica no pintada (por ejemplo, un conector del equipo).

⚠ PRECAUCIÓN: para evitar daños en la placa base, extraiga la batería principal (consulte el apartado [Extracción de la batería](#)) antes de manipular el interior del equipo.

Extracción de la placa del conector VGA

1. Siga las instrucciones del apartado [Antes de comenzar](#).
2. Extraiga la batería (consulte el apartado [Extracción de la batería](#)).
3. Retire la cubierta de la base (consulte [Extracción de la cubierta de la base](#)).
4. Extraiga los módulos de memoria (consulte [Extracción de los módulos de memoria](#)).
5. Extraiga la unidad óptica (consulte el apartado [Extracción de la unidad óptica](#)).
6. Saque el teclado (consulte el apartado [Extracción del teclado](#)).
7. Extraiga el reposamanos (consulte [Extracción del reposamanos](#)).
8. Extraiga el ensamblaje de la pantalla (consulte el apartado [Extracción del ensamblaje de la pantalla](#)).
9. Quite la cubierta intermedia (consulte [Extracción de la cubierta intermedia](#)).
10. Desconecte el cable de la placa del conector VGA del conector de la placa del sistema y retírelo de la guía de colocación.
11. Retire placa del conector VGA de la lengüeta de la base del equipo.
12. Levante la placa del conector VGA junto con el cable para sacarlos de la base del equipo.



1	Placa del conector VGA	2	Lengüeta
3	Conector de la placa base		

Colocación de la placa del conector VGA

1. Siga las instrucciones del apartado [Antes de comenzar](#).
2. Coloque la placa del conector VGA junto con el cable en la base del equipo y presione la placa del conector VGA hasta que esté bien acoplada.
3. Coloque el cable de la placa del conector VGA en la guía de colocación y conecte el cable con el conector de la placa base.
4. Vuelva a colocar la cubierta intermedia (consulte [Colocación de la cubierta intermedia](#)).
5. Vuelva a colocar el ensamblaje de la pantalla (consulte [Colocación del ensamblaje de la pantalla](#)).
6. Vuelva a colocar el reposamanos (consulte el apartado [Colocación del reposamanos](#)).
7. Vuelva a colocar el teclado (consulte el apartado [Colocación del teclado](#)).
8. Vuelva a colocar la unidad óptica (consulte el apartado [Colocación de la unidad óptica](#)).
9. Vuelva a colocar los módulos de memoria (consulte [Colocación de los módulos de memoria](#)).
10. Vuelva a colocar la cubierta de la base (consulte [Colocación de la cubierta de la base](#)).
11. Coloque de nuevo la batería (consulte la [Colocación de la batería](#)).

 **PRECAUCIÓN:** antes de encender el equipo, vuelva a colocar todos los tornillos y asegúrese de que no queda ninguno perdido dentro del equipo. Si no lo hace, el equipo podría llegar a estropearse.

[Regresar a la página de contenido](#)